



ПРАВИТЕЛЬСТВО МОСКВЫ  
ДЕПАРТАМЕНТ НАУКИ, ПРОМЫШЛЕННОЙ ПОЛИТИКИ  
И ПРЕДПРИНИМАТЕЛЬСТВА ГОРОДА МОСКВЫ

## РАСПОРЯЖЕНИЕ

19.09.2017

№ Р-18-11-52/7

**О комплексном развитии территории  
производственной зоны № 28а «Бирюлево»  
по инициативе Правительства Москвы**

В соответствии с Градостроительным кодексом Российской Федерации, постановлением Правительства Москвы от 24 апреля 2017 № 215-ПП «О Порядке взаимодействия органов исполнительной власти города Москвы при осуществлении деятельности по комплексному и устойчивому развитию территорий промышленных и производственных зон», постановлением Правительства Москвы от 28 марта 2017 г. № 120-ПП «Об утверждении правил землепользования и застройки города Москвы» и на основании решения Градостроительно-земельной комиссии города Москвы (пункт 68 протокола от 31.08.2017 № 26):

1. Установить, что комплексному развитию по инициативе Правительства Москвы подлежит часть территории комплексного и устойчивого развития № 10 (в соответствии с Правилами землепользования и застройки города Москвы) общей площадью 9,6212 га, расположенной в производственной зоне № 28а «Бирюлево» (промышленная зона № 28а-II) в границах согласно приложению 1 к настоящему распоряжению, в состав которой входят земельные участки с расположенными на них объектами недвижимого имущества согласно приложению 2 к настоящему распоряжению.

2. В срок не позднее 7 календарных дней со дня принятия настоящего распоряжения:

2.1. **Заместителю руководителя Департамента науки, промышленной политики и предпринимательства города Москвы Тихонову А.Ю.** обеспечить опубликование настоящего распоряжения в официальном издании Мэра и Правительства Москвы, на официальном портале Мэра и Правительства Москвы в информационно-телекоммуникационной сети «Интернет».

**2.2. Управлению промышленной политики** обеспечить направление правообладателям земельных участков и объектов недвижимого имущества, указанных в приложении 2 к настоящему распоряжению, копию настоящего распоряжения и предложение об осуществлении деятельности по комплексному и устойчивому развитию территории в порядке, установленном статьей 46.9 Градостроительного кодекса Российской Федерации.

**2.3. Управлению промышленной политики** в срок не позднее 2 календарных дней со дня принятия настоящего распоряжения обеспечить направление Комитету по архитектуре и градостроительству города Москвы копии настоящего распоряжения в целях проведения предварительной оценки градостроительного потенциала территории.

**2.4. Управлению промышленной политики** в срок не позднее 2 календарных дней со дня принятия настоящего распоряжения обеспечить направление префектуре Южного административного округа города Москвы копии настоящего распоряжения в целях размещения информации о принятом решении на информационном щите в границах территории, указанной в пункте 1 настоящего распоряжения.

**3. Контроль за исполнением настоящего распоряжения возложить на первого заместителя руководителя Департамента Артемова А.В.**

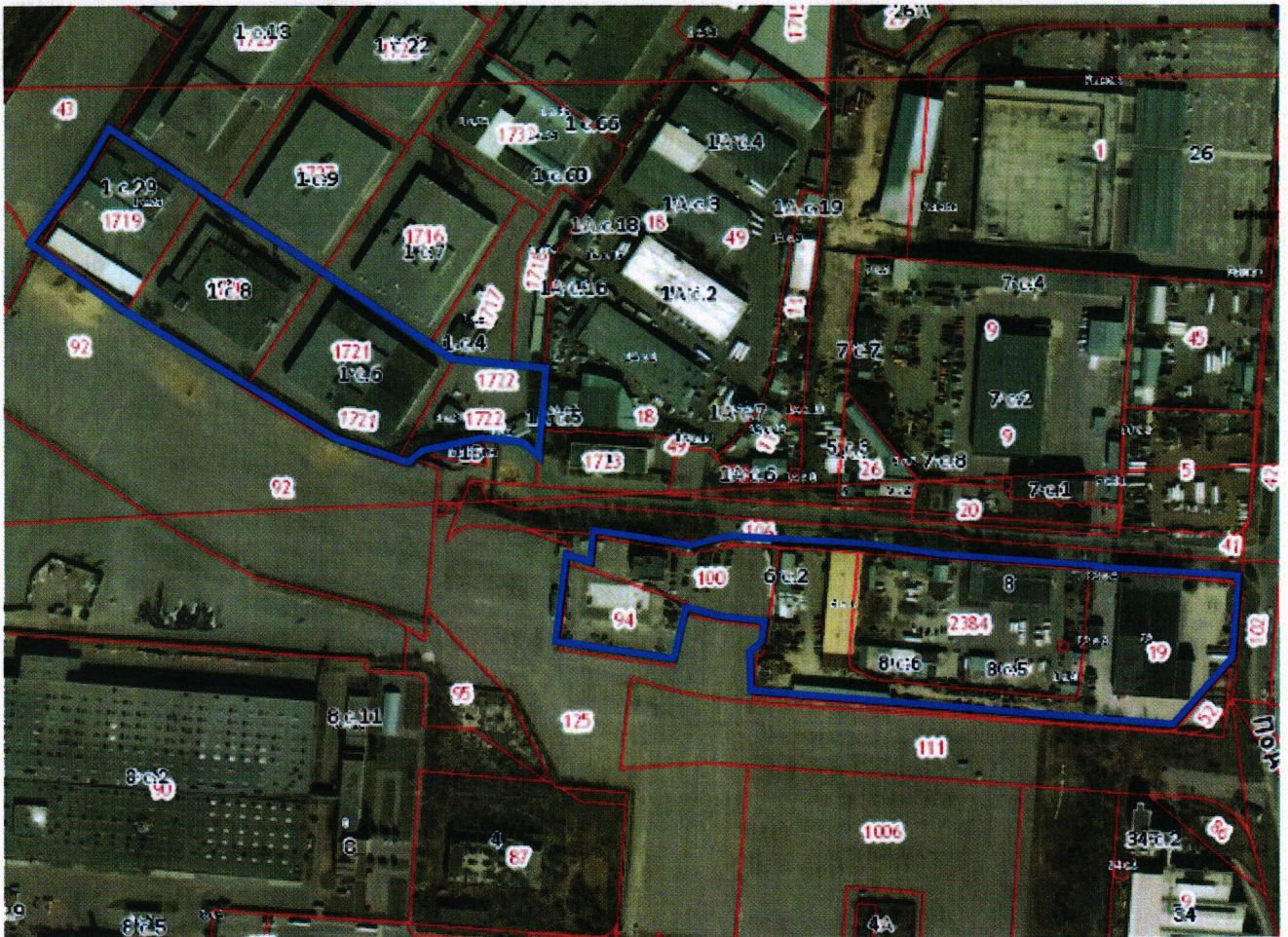
**Руководитель Департамента науки,  
промышленной политики  
и предпринимательства города Москвы**



**А.А.Фурсин**

Приложение 1  
к распоряжению Департамента науки,  
промышленной политики  
и предпринимательства города Москвы  
от 19.09.2017 № D-18-11-52/7

Схема границ части территории комплексного развития КРТ № 10  
(в соответствии с Правилами землепользования и застройки города Москвы)  
в производственной зоне № 28а «Бирюлево» (промышленная зона № 28а-II)



Условные обозначения



Граница территории комплексного развития



**Функциональное назначение территорий, коды  
видов разрешенного использования:**

<b>6.2.0</b>	<b>6.2.1.0</b> Размещение объектов капитального строительства, предназначенных для производства транспортных средств и оборудования, производства
<b>6.2.1.0</b>	автомобилей, производства автомобильных кузовов, производства
<b>6.3.0</b>	прицепов, полуприцепов и контейнеров, предназначенных для перевозки
<b>6.3.1.0</b>	одним или несколькими видами транспорта, производства частей и
<b>6.5.0</b>	принадлежностей автомобилей и их двигателей
<b>6.6.0</b>	<b>6.3.0</b> Размещение объектов капитального строительства, предназначенных
<b>6.7.0</b>	для текстильной, фарфорофаянсовой, электронной промышленности
<b>6.8.0</b>	<b>6.3.1</b> Размещение объектов капитального строительства, предназначенных
<b>6.11.0</b>	для фармацевтического производства, в том числе объектов, в отношении
<b>3.1.1</b>	которых предусматривается установление охранных или санитарно-
<b>4.9.0</b>	защитных зон
	<b>6.5.0</b> Размещение объектов капитального строительства, предназначенных
	для переработки углеводородного сырья, изготовления удобрений,
	полимеров, химической продукции бытового назначения и подобной
	продукции, а также другие подобные промышленные предприятия
	<b>6.6.0</b> Размещение объектов капитального строительства, предназначенных
	для производства: строительных материалов и конструкций (кирпича,
	пиломатериалов, цемента, крепежных материалов), бытового и
	строительного, газового и сантехнического оборудования, лифтов и
	подъемников, столярной продукции, сборных домов или их частей и тому
	подобной продукции
	<b>6.7.0</b> Размещение объектов гидроэнергетики, тепловых станций и других
	электростанций, размещение обслуживающих и вспомогательных для
	электростанций сооружений (золоотвалов, гидротехнических
	сооружений); размещение объектов электросетевого хозяйства, за
	исключением объектов энергетики, размещение которых предусмотрено
	содержанием вида разрешенного использования с кодом 3.1.1
	<b>6.8.0</b> Размещение объектов связи, радиовещания, телевидения, включая
	воздушные радиорелейные, надземные и подземные кабельные линии
	связи, линии радиофикации, антенные поля, усилительные пункты на
	кабельных линиях связи и т.п., инфраструктуру спутниковой связи и
	телерадиовещания, за исключением объектов связи, размещение
	которых предусмотрено содержанием видов разрешенного использования
	с кодом 3.1.1
	<b>6.11.0</b> Размещение объектов капитального строительства, предназначенных
	для целлюлозно-бумажного производства, производства целлюлозы,
	древесной массы, бумаги, картона и изделий из них, издательской и
	полиграфической деятельности, тиражирования записанных носителей
	информации

**Функциональное назначение территорий, коды  
видов разрешенного использования:**

**6.2.0**

**6.2.1.0**

**6.3.0**

**6.3.1.0**

**6.5.0**

**6.6.0**

**6.7.0**

**6.8.0**

**6.11.0**

**3.1.1**

**4.9.0**

**3.1.1** Размещение объектов капитального строительства в целях обеспечения физических и юридических лиц коммунальными услугами, в частности: поставки воды, тепла, электричества, газа, предоставления услуг связи, отвода канализационных стоков, очистки и уборки объектов недвижимости (котельных, водозаборов, очистных сооружений, насосных станций, водопроводов, линий электропередач, трансформаторных подстанций, газопроводов, линий связи, телефонных станций, канализаций, стоянок, гаражей и мастерских для обслуживания уборочной и аварийной техники)

**4.9.0** Размещение постоянных или временных гаражей с несколькими стояночными местами, стоянок (парковок), гаражей, в том числе многоярусных, не указанных в коде 2.7.1.0

Приложение 2  
к распоряжению Департамента науки,  
промышленной политики  
и предпринимательства города Москвы

от 19.09.2017 № Р-18-11-50/7

Сведения

о землях, земельных участках и перечень расположенных на них объектов недвижимого имущества, расположенных в границах территории производственной зоны № 28а «Бирюлево» (промышленная зона № 28а-II), в отношении которой принято решение о комплексном развитии территории по инициативе Правительства Москвы

№ п/п	Кадастровый номер земельного участка	Адрес (местоположение) земельного участка	Площадь земельного участка, га	Кадастровый номер объекта недвижимого имущества, расположенного на земельном участке	Адрес объекта недвижимого имущества	Площадь объекта недвижимого имущества, кв.м
1	77:05:0009004:1719	г.Москва, пр.Ступинский, вл.1, стр. 29	0,9326	77:05:0009004:1093	г. Москва, пр. Ступинский, д. 1, стр. 29	2307,20
2	77:05:0009004:1720	г. Москва, пр. Ступинский, вл.1, стр.8	1,2540	77:05:0009004:1081	г. Москва, пр. Ступинский, д. 1, стр. 8	4914,40
3	77:05:0009004:1721	г. Москва, пр. Ступинский, вл.1, стр. 6	1,3453	77:05:0009004:1079	г. Москва, пр. Ступинский, д. 1, стр. 6	6753,40
4	77:05:0009004:1722	г. Москва, пр. Ступинский, вл. 1, стр. 2, 3, 58	0,5902	77:05:0009004:1076	г. Москва, пр. Ступинский, д. 1, стр. 2	13,80
				77:05:0009004:1077	г. Москва, пр. Ступинский, д. 1, стр. 3	193,80
5	77:05:0009005:94	г Москва, пр. Ступинский, вл 4	0,5628	77:05:0009005:2577	г. Москва, пр. Ступинский, вл. 4	6 598,00
6	77:05:0009005:100	г Москва, пр. Ступинский, вл 4	0,6400	77:05:0009005:1045	г. Москва, пр. Ступинский, д. 4	1 489,80

№ п/п	Кадастровый номер земельного участка	Адрес (местоположение) земельного участка	Площадь земельного участка, га	Кадастровый номер объекта недвижимого имущества, расположенного на земельном участке	Адрес объекта недвижимого имущества	Площадь объекта недвижимого имущества, кв.м
	77:05:0009005:19	г.Москва, пр. Ступинский, вл. 6 и вл. 6, стр. 1, 2; ул. Подольских Курсантов, вл. 32 и вл. 32, стр. 3, 4	2,4772	77:05:0009005:1063	г. Москва, ул. Подольских Курсантов, д. 32	8 424,20
				77:05:0009005:1064	г. Москва, ул. Подольских Курсантов, д. 32, стр. 3	198,40
				77:05:0009005:1065	г. Москва, ул. Подольских Курсантов, д. 32, стр. 4	39,30
				77:05:0009005:1100	г. Москва, пр. Ступинский, д. 6, стр. 1	2 077,40
				77:05:0009005:1101	г. Москва, пр. Ступинский, д. 6	31,50
8	77:05:0009005:2384	г. Москва, пр. Ступинский, вл. 8; вл. 8, стр. 3, 4	1,8191	77:05:0009005:1122	г. Москва, пр. Ступинский, вл. 8	3 105,10
				77:05:0009005:1123	г. Москва, пр. Ступинский, вл. 8, стр. 3	24,50
				77:05:0009005:1124	г. Москва, пр. Ступинский, вл. 8, стр. 4	29,80
<b>Общая площадь земельных участков</b>			<b>9,6212</b>			